

**Anexa nr. 2**  
**la statut**

## **Prezentarea descriptivă a Comunei Mihălășeni**

Componentă a județului Botoșani, Comuna Mihălășeni este situată în partea de nord-est a acestuia, la o distanță de aproximativ 40 km de Municipiul Botoșani, la 9 km de Ștefănești, la 65 km de Dorohoi și la 90 km de Iași.

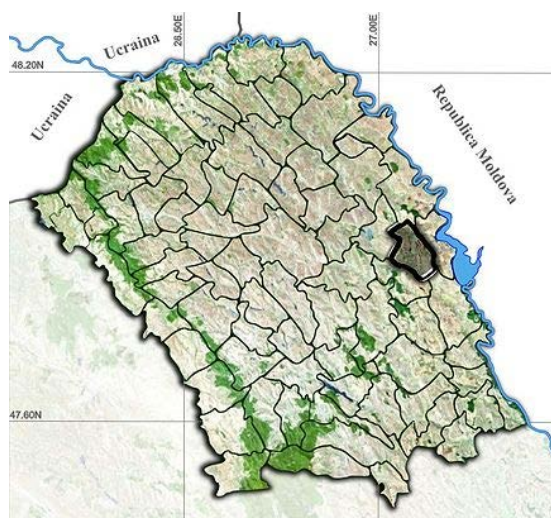
Poziția sa geografică are influențe însemnate în evoluția anuală a elementelor meteorologice, a vegetației, solurilor, prin urmare în aspectul general al peisajului.

În raport cu unitățile de relief ale țării noastre, Comuna Mihălășeni este situată în Câmpia Bașului din partea central-estică a Câmpiei Moldovei, în bazinul hidrografic al Râului Prut, pe cursul Bașului, afluent al Prutului, având colinele orientate spre acest râu. Teritoriul comunei este o regiune deluroasă cu pante domoale, separate de văi.

În cadrul țării ea are o poziție nord-estică, fiind situată la intersecția paralelelor de 47°88' latitudine nordică și 47°51' cu meridianul de 27°4'0" longitudine estică și 27°8' longitudine estică.

Principalele căi de acces de la nivelul Comunei Mihălășeni sunt reprezentate de drumul național DN 24 C ce face legătura cu Orașul Ștefănești și drumul județean DJ 294 ce asigură legătura Comunei Mihălășeni cu Orașul Botoșani.

Suprafața totală a Comunei Mihălășeni este de 6.316,41 ha, din care 358,65 ha de teren intravilan și 5.957,76 ha de teren extravilan. Ponderea cea mai mare din suprafața totală a comunei este acoperită de suprafața agricolă (5.791 ha), reprezentând circa 91% din suprafața totală a comunei.



Relieful Comunei Mihălășeni face parte din Platforma Moldovenească, care prezintă un relief de podiș și anume Podișul Moldovenesc. Relieful comunei se înscrie

în specificul Câmpiei Bașului din Câmpia Moldovei, cu dealuri, coline și văiugi, cu o diferență mijlocie de nivel între partea estică și cea vestică, diferență de 160 m.

Câmpia Bașului se caracterizează printr-o alcătuire petrografică de suprafață, dominată de un facies argilo-nisipos, aparținând în întregime sarmațianului inferior.

Suprafața generală a reliefului, fragmentată sub formă de platouri joase sau coline sculpturale cu poduri largi, se menține la altitudini medii cu valori cuprinse între 160 și 180 m, iar energia medie a reliefului oscilează în jurul a 60-70 m. Altitudinea medie cuprinsă între 150 și 175 este „până la o linie ce ar trece aproximativ pe la Coșula - Sulița - Ionășeni - Mihălășeni - Manoleasa - Volovăț”.

Privit în ansamblu, relieful Comunei Mihălășeni are un caracter sculptural care poartă amprenta forțelor exogene care l-au creat. Aceasta nu înseamnă că în regiune se întâlnesc exclusiv forme de relief sculptural pentru că structura geologică imprimă și ea reliefului anumite trăsături specifice. În lungul arterei hidrografice, la baza denivelărilor mai accentuate, au fost depuse cantități importante de materiale care au dat naștere reliefului de acumulare.

Rolul apei subterane apare și mai pregnant atunci când la partea superioară sau în lungul unui versant există strate acvifere lenticulare. Prezența acestora favorizează dezvoltarea alunecărilor sub formă de cuiburi sau sectoare izolate, care alternează cu porțiuni dominate de spălări și de procese de eroziune torențială ce se dezvoltă acolo unde stratele acvifere nu apar la zi. Asemenea cazuri se întâlnesc pe versanții Bașului.

Procesele de versant cele mai intense și mai larg răspândite sunt spălările, însoțite uneori și de forme de eroziune torențială. Pe pantele argiloase, cu înclinări ce depășesc 5-6°, și mai ales în jumătatea lor superioară, de multe ori solul este complet erodat, iar argilele și marnele sarmatice apar la zi. Acest fenomen este prezent și pe flancurile văii Bașului și ale văilor secundare din zonă.

Apariția la zi a argilelor și marnelor sarmatic atrage după sine formarea numeroaselor sărături care se pun în evidență în special în perioadele secetoase, sub forma unor pete albicioase.

De asemenea, în urma spălării formațiunilor marnoase de către apele de șiroire, sărurile pot ajunge pe suprafața plană a șesurilor, contribuind la sărăturarea solurilor de aici. Astfel de sărături se întâlnesc și în zonă, pe valea Bașului, drept dovadă fiind toponimul Sărata, sat situat la nord de Mihălășeni.

Eroziunile torențiale sunt mai intense pe versantul drept al Bașului, pe versantul stâng al văii Sărata, pe versanții văii Silișcani și în bazinul său de recepție, pe versantul stâng la Valea Hodoroaia și Lipovan. Acestea fiind active în timpul topirii zăpezilor și a ploilor torențiale, când aportul de apă crește degradând albia și malurile.

Fenomenele cele mai intense și caracteristice sunt alunecările de teren.

Pe versantul stâng al văii Bașului, între văile Postelnicuța din apropierea satului Năstase și Popoaia din apropierea satului Stânca, paralel cu cornișa, a cărei înălțime este

în jur de 10-15 m, s-a format un val de alunecare cu aspect de culme, continuat apoi spre baza versantului cu alte valuri mai mici.

Ulucul situat între cornişă și primul val de alunecare este așa de pronunțat, încât prezintă toate caracterele unei mici văi, cu fundul mlăștinos acoperit parțial cu vegetație hidrofilă. Localnicii îi spun chiar "valea Bursucăriei". Apele acumulate în urma precipitațiilor sau cele provenite din izvoare curg la început pe fundul acestui uluc, apoi sunt drenate prin intermediul unui torent ce a secționat valul, creând un mic defileu.

Pe ceilalți versanți din teritoriu, degradările lipsesc sau au o foarte mică intensitate, ceea ce dă posibilitatea utilizării lor în agricultură, acești versanți având orientări spre sud, sud-est, oferind condiții bune de teren satelor Caraiman, Sărata, Mihălășeni, Negrești, Năstase.

În ansamblu, relieful Comunei Mihălășeni oferă condiții optime pentru așezări omenești, căi de comunicație și culturi agricole.